

INSPIRATIONSMATERIAL



DEN ÄRLIGE LÖGNAREN

EN KOMEDI AV KLAS ABRAHAMSSON

INSPIRATIONSMATERIAL

Det här är ett inspirationsmaterial som du kan använda i undervisningen inför eller efter teaterbesöket. Vi hoppas att detta kan hjälpa dig i arbetet med att hitta olika öppningar till diskussioner om föreställningen.

INNEHÅLL

1. Handling
2. Klas Abrahamsson
3. Att skriva på vers
4. Vad är en komedi?
5. Influenser i arbetet med *Den ärlige lögnaren*
 - MOLIÈRE
 - COMMEDIA DELL'ARTE
6. Politiska skandaler och medias makt
7. Lästips

1. HANDLING

Det är augusti och värmebölja på regeringskansliet. Arbetsveckan har just börjat och renoveringen som skulle vara klar efter semestern är kraftigt försenad. Mitt i all röran försöker pressekreteraren Sara och statssekreteraren Sven uppehålla en viss professionalitet. Trots att luftkonditioneringen har gått sönder måste ju landets regering fungera.

Statsministern Gunilla grälar med finansministern Bengt. Hon skulle helst se att han avgick. Någon gammal skandal måste han väl ha i bagaget? När en journalist får nys om att något är i görningen ställs allt på ända. En härva av kärleksaffärer och gamla synder rullas upp. Något måste göras snabbt men statsministern vill helst bara ta det lugnt och äta glass. Och var kommer alla irriterande småflugor ifrån?

Den ärlige lögnaren utspelar sig i den politiska världen, och rymmer flera teman, bl a ärlighet kontra lögn. Andra teman är demokrati, elitism, girighet, ansvar, privilegier och makt. Men det handlar också om kärlek och kärleksrelationer. Det förekommer flera hemliga eller inofficiella relationer och självklart komiska missförstånd.



2. KLAS ABRAHAMSSON

Klas har skrivit dramatik sedan han var med i teatergruppen Husvagnsteatern i början av 1990-talet. Därefter var han bl a verksam som dramaturg och författare vid Ensembleteatern i Malmö. Sedan dess har han skrivit teaterpjäser och gjort en hel del dramatiseringar. Klas Abrahamsson har också stått för manus till dramaproduktioner vid SVT-Malmö, bland annat *Dolly & Dolly* och *Den femte kvinnan*. Han har dessutom arbetat som manusredaktör för dramaproduktioner vid SVT-Malmö. Sommaren 2002 satt han i redaktionen för samhällsprogrammet *Tredje makten*. På Malmö Dramatiska teater har Klas tidigare bl a gjort en nydramatisering av *Repet* och manus till förra säsongens storsuccé *Malmöiter*.



3. ATT SKRIVA PÅ VERS

I arbetet med *Den ärlige lögnaren* har Klas inspirerats av Molière och att skriva dramatik på versmåttet alexandrin. Vers kan beskrivas som en bunden form i jämförelse med prosa. Texten innehåller allt från modern slang till klassiska ord och uttryck. Vers och rim betraktas som ålderdomliga stildrag inom teatervärlden och förknippas ofta med svåra och kanske till och med tråkiga texter. Samtidigt lever både vers och rim mycket starkt inom t ex rap och poetry slam. Rap är en förkortning av Rhythm And Poetry och beskrivs just som att tala i takt till musik på ett poetiskt vis. Läs mer om rap, MC, vers och poetry slam nedan.

Vers – ursprungligen en rad i en metriskt bunden text. Ordet har också kommit att betyda metriskt bunden framställning i allmänhet, d v s som motsats till prosa. I äldre tid var all högre litteratur (epik, dramatik och lyrik) författad på vers, men från 1700-talet utvecklades den litterära prosan, och termen vers användes mest i lyrik. www.ne.se

Rap (am. eng., eg. 'samtal', 'slang'), musikform som växte fram i de amerikanska storstädernas svarta och latinamerikanska områden under senare hälften av 1970-talet. Rapens rytmiskt talade, rimmade text är en sorts improviserad gettopoesi, kodad

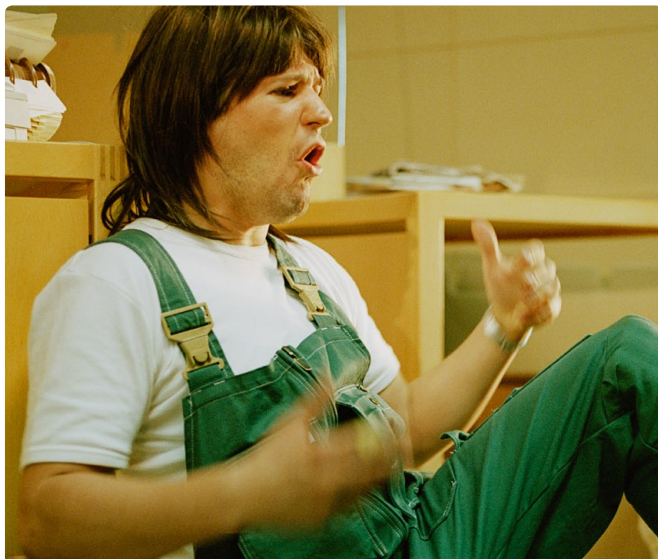


på ett eget språk och framförd till ett repetitivt ackompanjement dominerat av trummor, bas och scratcheffekter. Rap-musiken bygger på samplingsteknik, dvs. att man "lånar" och bearbetar avsnitt och ljudbilder från tidigare inspelade skivor. Musikformen ingick ursprungligen som en del i ungdomsrörelsen hiphop, men rapens musikaliska medel har efter hand kommit till användning i flera olika populärmusikstilar. www.ne.se

MC – förkortning för Master of Ceremonies. Det är ett vanligt förekommande begrepp inom hiphopkulturen. En MC är kortfattat en person som rappar till hiphopmusik. När hiphopen kom fram på 1970-talet så var det i huvudsak en DJ som stod i fokus och spelade musik som fick folk att dansa. Rollen för en MC var till en början att ge support till DJn och få igång publiken genom att uppmana dem att ta upp händerna i luften, ropa vissa saker och dylikt. Så småningom utvecklades MCn till att börja rimma och rappa i takt med den musik som DJn spelade. Detta ledde vidare till att MCs så småningom började göra upp med varandra i så kallade battles, där två rappare tävlar om att under 45 sekunder kunna förudmjuka den andra rapparen så mycket som möjligt. Vinnaren koras sedan av publiken. Battles är ett sätt för underground-artister att bli upptäckta av någon från ett större skivbolag, och kanske till och med få ett kontrakt. På senare tid så är det MCn som står i fokus, framför allt inom den kommersiella hiphopmusiken, medan DJn hamnar i skymundan. Detta har gett upphov till turntablism där DJn vill återta sin position som hiphopens ryggrad, genom att producera fräschare material. <http://sv.wikipedia.org/wiki/MC>

Poetry slam är tävlingar i estradpoesi. Vid så kallade slamkvällar är alla som skriver poesi, på vilket språk som helst, välkomna att delta. Dikterna ska vara originaltexter, framförda av poeten själv. Frivilliga ur publiken, tre eller fem personer, bildar jury och ger poäng för varje framträdande. Läs mer på <http://www.estrادpoesi.com/iopp/index.html>

- *Varför är det lättare att lyssna på en text skriven på vers om man sjunger den?*
- *Hur viktig är texten till en melodi? Lyssnar man mer på texten än på musiken?*



4. VAD ÄR EN KOMEDI?



Komedi ställs ofta i motsats till tragedi och att den till skillnad från tragedin, skildrar vanliga människor som ställs inför hinder som de övervinner. Den tar också fasta på förhållandet till publiken eller faktorer som skrattets psykologi. En annan, kortare, beskrivning är – rolig teaterpjäs med lyckligt slut.

I den klassiska grekiska teatern spelades komedier vid Dionysosfestivalerna på 400-talet f.Kr. Även om komedins ursprung är omstritt anser forskningen i dag att den föddes ur karnevalsliknande fester i samband med den religiösa kulturen. Redan då drev dramatikererna fräckt och frispråkigt med offentliga personer. Sedan utvecklades komedin med vardagsnära intriger, där personerna hämtades från miljöer som publiken kände igen som sina egna.

Vid sidan av det litterära dramat fanns under medeltiden olika former av enklare underhållning som i vissa fall lämnat bidrag till komedins utveckling: folkliga farsor, clownier och marknadsgyckel, liksom groteska inslag i det religiösa dramat. Detta förklarar varför komedin som genre är svår att avgränsa från andra former av scenisk underhållning.

I Italien förfinades intrigkomedin till komedier som var både folkliga och eleganta. Även Shakespeare byggde sina komedier på material från såväl klassiska som folkliga källor.

Hos Molière möter vi en annan tradition. Han följde reglerna i den klassiska komedin och använde dem för att hålla upp en skrattspegel för människorna i Ludvig XIV:s Frankrike.

I takt med teaterns utveckling har komedin upphört att vara en avgränsad genre. Det moderna dramat utmärks snarare av att komiska och allvarliga stilmedel blandas, vilket bl.a. gett upphov till begreppet "svart komedi". Det hindrar inte att det även i dag finns dramatiker som skriver mer eller mindre renodlade komedier.

Ur en text av Leif Zern på <http://www.ne.se/>

- *Vad tycker ni utmärker en bra komedi? Behövs t ex en allvarlig underton?*
- *Vad är skillnaden mellan att vara rolig och att vara ironisk?*
- *Kan alla driva med allting? Kan t ex en kvinna driva med män och tvärtom? Kan svenskar driva med invandrare, eller är det bara invandrare som kan driva med sig själva? Är det okej att kalla någon för hora och sedan gömma sig bakom att det bara var ett skämt?*
- *Den ärlige lögnaren är skriven på vers. Hur påverkas komiken i pjäsen av det? Kan man låta personerna säga saker som de annars inte skulle ha sagt?*

5. INFLUENSER I ARBETET MED DEN ÄRLIGE LÖGNAREN

Den ärlige lögnaren är en rykande färsk komedi i klassisk Molièrestil. Den följer en klassisk struktur och är uppbyggd på fem akter, med tydliga vändpunkter och karaktärer som drivs av starka viljor. Nedan kan ni läsa mer om Molière.

• *Läs en bit ur, eller hela Molièrepjäsen *Den inbillade sjuke*. Kan ni se några likheter i uppbyggnaden och i karaktärerna?*

MOLIÈRE

Molière hette egentligen Jean Baptiste Poquelin och var fransk dramatiker, teaterdirektör och skådespelare. Han föddes i Paris 1622 och utbildade sig till advokat, men övergav sin juridiska karriär för att bli skådespelare. 1643 bildade han teatertruppen Illustre Théâtre och antog artistnamnet Molière. Han skrev en rad odödliga komedier som t ex *Tartuffe*, *Don Juan eller Stengästen*, *Misantropen* och *Den inbillade sjuke*. Molière spelade ofta själv huvudrollen i sina pjäser. *Den inbillade sjuke* blev ironiskt nog hans sista roll; han insjuknade under en föreställning och fick döende föras bort från scenen.

Molières pjäser spelas fortfarande flitigt världen över. Med avslöjande ironi driver han med företeelser i tiden och framförallt med all slags falskhet. Molière diktade hejdlöst om Paris dumdryga överklass, hyckleri och skenhelig fromhet inom kyrkan, och även om sin samtids bristfälliga läkarkår. Efter en premiär angreps han ofta från olika håll och inte sällan förbjöds hans pjäser att spelas. Som dramatiker svarade Molière för en förnyelse av komedin och många av hans karaktärer har blivit "klassiska typer".

COMMEDIA DELL'ARTE

I repetitionsarbetet till *Den ärlige lögnaren* har man använt sig en del av de olika figurerna inom commedia dell'arte. Commedia dell'arte är en italiensk tea-

terform som uppkom i mitten av 1500-talet och höll sig levande fram till slutet av 1700-talet. Det är en fruktbar korsning av folklig underhållning och rika italiensares teaterintresse. Den spreds genom turnerande teatersällskap till stora delar av Europa. Ofta blev de så populära att de konkurrerade ut etablerade teatrar. Många var oroade över teatersällskapens popularitet och överallt inrättades förbud mot dem. Dessa förbud kunde se rätt konstiga ut; en trupp fick bara uppträda med lindans, en annan fick inte tala, eller så måste skådespelarna göra entré på händerna! Förbuden syftade till att teatergrupperna bara fick göra "oskyldig underhållning". Trupperna svarade ofta med att mima mer och prata mindre. Den här typen av regleringar av teatrar var vanliga från 1600-talet ända till slutet av 1800-talet. Skärpan i commedia dell'artes samhällssatir och i de frispråkiga sexuella skämten gjorde också att komedianterna emellanåt kom i konflikt med samtidens konventionsbildning. De kunde visserligen hyllas och beskyddas av furstar och kardinaler men utsattes lika ofta för förföljelse och missstro från profana och kyrkliga myndigheters sida.

Vanliga figurer inom commedia dell'arte är Il Dottore och Il Capitano. Il Capitano åtföljs ofta av en tjänare som ironiskt lurar honom att skryta om sina fruktansvärda bragder. Så finns Pantalone, en senil gubbstrutt som är otroligt snål utom när det gäller honom själv. Och den dumme men godhjärtade Pulcinella

som pratar skrockande som en höna. Och förstås Harlekin som är listig, obscen och akrobatisk.

Commedia dell'arte handlar inte om regelrätta pjäser utan om en rad fasta situationer som sedan skulle fyllas ut med lazzi. Lazzi är själva slapsticknumret med improviserad dialog, som ofta var helt irrelevant för handlingen i stort, men i vilket skådespelarens komiska talang fick komma till fullt uttryck. Ofta fungerade själva handlingen bara som en förevändning för friar-lazzot, hälsnings-lazzot, fånga-flugan-lazzot, öppna-dörren-lazzot och så vidare.

Intrigen och det knapphändiga scenariot beskrevs och kommenterades före föreställningen av gruppens ledare för att aktörerna skulle kunna samordna det improviserade spelet. Den dramatiska konflikten byggde oftast på allmängiltiga existentiella eller sociala konfliktmönster, som gavs en satirisk, ibland grovkornigt ekivok utformning för att belysa den mänskliga dårskapen i alla dess former.

<http://www.ne.se/>

<http://www.nummer.se>

<http://www.teaterhögskolan.se>

• Kan ni se några likheter mellan *Den ärlige lögnaren* och commedia dell'arte efter att ha sett föreställningen? Kan ni komma på några andra konstformer som ni tror blivit påverkade av commedia dell'arte?

6. POLITISKA SKANDALER OCH MEDIAS MAKT

I *Den ärlige lögnaren* kretsar handlingen kring politiker och avslöjanden i media som kan komma att leda till skandaler och avhopp. Hur vet vi att det vi läser i tidningen, hör på radio och ser på TV är sant eller falskt? Kan vi lita på media? Är det rätt att media har stor makt? Här nedan följer exempel på artiklar om "skandaler" som fått politiker på fall. Diskutera gärna medias makt med utgångspunkt i exemplen nedan:

Bill Clinton och sexskandalen i Vita huset

Den amerikanske presidenten Bill Clinton hade en sexuell relation med Vita huset-praktikanten Monica Lewinsky. Först nekade han till relationen, men tog senare tillbaka vad han sagt och erkände. Allt inför TV-kamerorna och miljoner tittare världen över.

"En bra president med en svag karaktär" av Lennart Winblad, utrikespolitisk kommentator på SVT.

<http://tinyurl.com/4afrf>

Sexskandalen i Vita huset, ur Aftonbladet <http://tinyurl.com/59cwd>

Tobleroneaffären

Inför valet av ny partiledare för socialdemokraterna avslöjades det i oktober 1995 att statsrådet Mona Sahlin hade köpt varor för eget bruk samt tagit ut kontanter med det kontokort hon hade tillgång till i tjänsten. <http://tinyurl.com/6fjs3>

Profumoskandalen i England 1963

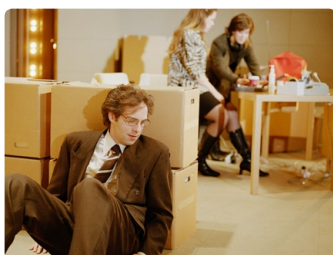
Den konservativa regeringens försvarsminister John Profumo avgick 1963 efter att ha ljugit för underhuset om sin affär med den då tonåriga strippan Christine Keeler. Miss Keeler hade samtidigt en intim kontakt med den sovjetiska marinattachén Jevgenij Ivan.

<http://tinyurl.com/68a4b> <http://tinyurl.com/4uhqq>

TCO-chefen Björn Rosengrens avgång

Avgick i samband med avslöjanden om hans besök på porrklubben Tabu i Stockholm.

"Rosengrens avgång inte mitt fel – den här gången" av Liza Marklund: <http://tinyurl.com/3stcv>



7. LÄSTIPS

ARTIKLAR

Marklund, Liza, *Rosengrens avgång inte mitt fel – den här gången* <http://tinyurl.com/3stcv>

En bra president – men en svag karaktär <http://tinyurl.com/4afrf>

Coelho Ahndoril, Alexandra, *Commedia dell'Arte* <http://tinyurl.com/62rjh>

Wagner, Stephan *När folk säger en sak och gör något helt annat* <http://tinyurl.com/6wxfz>

FILMER

Ariane Mnouchkine, **Molière**, Frankrike 1978.

Barry Levinson, **Wag the Dog**, USA 1997.

Mike Nichols, **Primary Colors**, USA 1998.

BÖCKER

Oreglia, Giacomo, *Commedia dell'Arte*, Ordfront

Olsson, Kenth, *Affärernas Sverige : efterkrigstidens politiska skandaler*, Stockholm, Contra, 1993

Wåhlin, Kristian, *Takt och otakt i svensk lyrik : konsten att skriva metrisk vers och fri vers*, Stockholm 1983

Johansson, Patrik, *I skandalers spår : minskad legitimitet i svensk offentlig sektor*, Göteborg, 2004

