



**[DE SKYDDSSÖKANDE
KVINNORNA]**
— AV AISCHYLOS, I EN NY
VERSION AV DAVID GREIG,
MED MUSIK AV JOHN BROWNE
MALMÖ
STADSTEATER



PREMIÄR PÅ INTIMAN

10 OKTOBER 2019

ORIGINALTITEL: The Suppliant Women

BEARBETNING: David Greig

KOMPOSITÖR: John Browne

ÖVERSÄTTNING: Helena Fagertun

FÖRLAG: Nordiska ApS – Köpenhamn

REGI: Simon K. Boberg

SCENOGRAFI OCH LJUSDESIGN: Edward Lloyd Pierce

KOREOGRAFI: Anja Gaardbo

KÖRINSTRUDERING: Sofia Söderberg

SÅNGCOACH: Marte Schau

KAPPELLMÄSTARE: Bebe Risenfors

DRAMATURG: Felicia Ohly

I ROLLERNA

KÖRLEDARE – Sandra Stojiljkovic

DANAOS/BUDBÄRARE – Erik Olsson

PELASGOS – Erik Borgeke

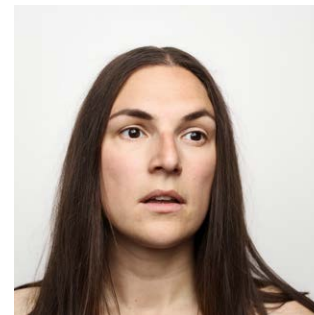
KÖR

Lydia Ahlsén, Sofia Andersson, Felicia Bengtsson, Sophie Binder, Klara Ek, Lili Hugg, Linnea Jönsson, Petra Krajina, Belinda Marazanye, Kajsa Metz, Dahlia Momiyama, Elesine Naucler, Linnea Rydqvist, Agnes Sabel, Fanny Söderberg Soomus, Mira af Ugglas, Klara Öhman.

MUSIKER

Katerina Anagnostidou, Carolyn Goodwin, Bebe Risenfors

De skydssökande kvinnorna är ett samarbete mellan Betty Nansen Teatret, Aalborg Teater och Malmö Stadsteater, och spelar på alla tre scener under säsongen 2019/2020.



Sandra Stojiljkovic



Erik Olsson



Erik Borgeke



KÄRA PUBLIK – VÄLKOMMEN TILL DE SKYDDSSÖKANDE KVINNORNA!

På teatern betraktar vi människor som låtsas att de är andra människor, för att förstå vad det överhuvudtaget betyder att vara människa. När skådespelaren rent fysiskt tar på sig en karaktär med hjälp av en mask eller en kostym, bjuder han eller hon in publiken till att göra detsamma rent känslomässigt, och med hjälp av vår inlevelseförmåga och fantasi får vi möjlighet till att leva oss in i andra människors öden, problem, känslor och passioner. Som den engelske dramatikern Simon Stephens säger är teatern en *empatimaskin*.

Det är ingen tillfällighet att teatern som konstform utvecklade sig parallellt med den Atenska demokratin. För om de privilegierade borgarna i en demokrati inte vet hur man förhåller sig empatisk till andra mindre privilegierade människor, blir demokratin till en populistisk diktatur. Eller som Aischylos själv formulerar det

i kvällens pjäs: *"... respekt för seden, för kvinnor och för flyktingar är de tre starka pelarna som håller uppe rättvisan..."*

Pjäsen påminner oss också om att själva förutsättningen för att tala om migration och flyktingar som ett akut problem som ska lösas här och nu är grundläggande fel. Det är ett faktum att människor förflyttar sig och att denna rörlighet skapar oro. Det har alltid varit så. Kanske kan teatern hjälpa oss att bli mer empatiska och därmed bli bättre på att hantera situationen som ett grundläggande mänskligt villkor.

Jag hoppas att vi med kvällens föreställning kan bidra till att samtalen fortsätter.

Varmt välkomna,

SIMON K. BOBERG, REGISSÖR



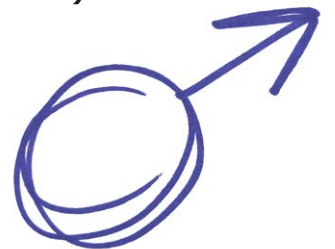




**”OM DU ÖVERGER OSS, SÅ
KOMMER INTE SKAMMEN ATT
GLÖMMAS ENS NÄR DU OCH
DINA BARN ÄR BEGRAVDA OCH
BORTA.”**



**”VI FLYDDE INTE FRÅN SVÄLT,
STRID ELLER SKYFALL. INTE
FRÅN BLÖD ELLER BROTT,
UTAN FRÅN MÄN.”**





AISCHYLOS

Aischylos var en grekisk dramatiker som levde och var verksam under antiken, mellan år 525 och 456 f.Kr. Aischylos skrev många tragedier, och av hans ca 90 pjäser finns sju stycken kvar i fullständigt skick. Budskapet i hans dramatik var att undvika hämnd och blodiga strider, och i stället leva i demokrati.

Ett känt verk av Aischylos är *Orestien* 458 f.Kr, som består av de tre sammanhängande pjäserna *Agamemnon*, *Gravoffret* och *Eumeniderna*. Han har också skrivit dramerna *De skyddssökande kvinnorna*, *Perserna*, *De sju mot Thebe* och *Den fjättrade Prometheus*.

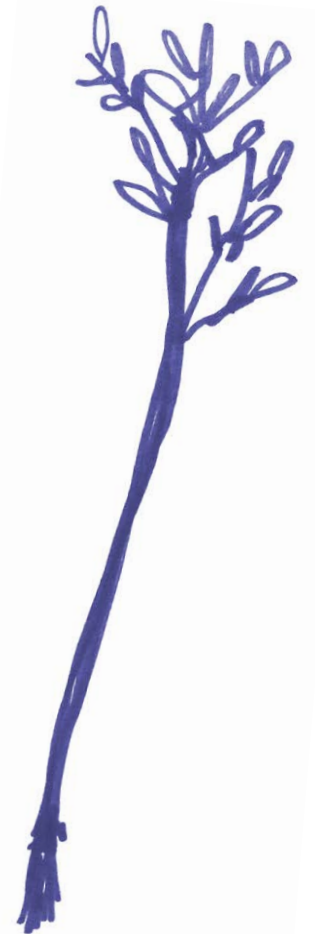




Foto: Aly Wight

”INVANDRING, IDENTITET, DEMOKRATI OCH KVINNORS SAMTYCKE – INTE SÅ ANNORLUNDA FRÅN EUROPA IDAG!”

Den skotske dramatikern David Greig är en av Storbritanniens mest produktiva och spelade dramatiker. Sedan 2016 är han också konstnärlig ledare för Royal Lyceum Theatre i Edinburgh. Urpremiären för David Greigs dramatisering av *The Suppliant Women* ägde rum på just Royal Lyceum Theatre i Edinburgh i oktober 2016. Uppsättningen var ett samarbete med Actors Touring Company och har också satts upp på The Young Vic i London. Här berättar han om arbetet med att komma berättelsen riktigt på djupet, och den arkeologiska teaterforskning han gör för att förstå hur de antika grekiska föreställningarna verkligen skapades där och då.

Du har gjort en hel del forskning om teatern i det antika Grekland, vilka metoder har du använt och hur kom det sig att du blev intresserad av ämnet?

– Forskningen är verkligen ett delat projekt mellan mig själv, Ramin Gray, John Browne och Sasha Milavic-Davies. Det började när vi startade arbetet med *The Suppliant Women*. Ramin och John var mycket glada över möjligheten att upptäcka de ursprungliga produktionsmetoderna för denna uppenbarligen

mycket konstiga och antika pjäs. Sedan kom Sasha och jag ombord och vi blev också smittade av en önskan att FÖRSTÅ Aischylos och hans värld. Ju mer vi fick veta, desto mer blev pjäsen förståelig för oss. Till exempel hur den är nära kopplad till demokratins födelse i Aten, och att det är första omnämnandet av begreppet demokrati i litteraturen! När vi väl hade påbörjat vår resa kunde vi inte sluta.

Därefter blev vi besatta av de två saknade pjäserna i trilogin: Egypterna och Danaiderna. Vi talade med akademiska experter som professor Edith Hall eller professor Oliver Taplin. Vi reste till Grekland. Vi läste akademiska artiklar och Ramin och Sasha reste till och med till Tyskland för att prata med en teaterforskare om pjäserna.

Vi har helt enkelt blivit förtrollade av dessa saknade teaterstycken, och beslutat att på något sätt försöka göra det omöjliga möjligt, att förflytta oss till en plats där vi kan återskapa pjäserna ur ingenting annat än pyttesmå kvarvarande textfragment.

Det är en galen handling, men också en ädel, tror jag.

Hur är Aischylos relevant för dagens politiska situation?

– Aischylos var den första dramatiker som skrev tragedier. Han skrev vid en tidpunkt då Aten, som var centrum för ett enormt handelsimperium, stod inför en invandringsvåg. Staden experimenterade med demokrati och – eftersom bara manliga medborgare kunde rösta – tvingades Atens folk att fundera på vem som hade rätt att vara medborgare. Vad betyder det att höra till? Är det födelse rätt? Är det bostad? Är det gemensamma värderingar? I Aten beslutades att för att vara medborgare måste du ha en atensk mor. Detta innebar då att män inte kunde gifta sig med vem som helst. De var tvungna att gifta sig med en kvinnlig medborgare från Aten. Så plötsligt hade atenska kvinnor lite mer makt. Deras samtycke var nödvändigt för att en man skulle kunna få atenska barn.

Med hänsyn till allt detta ser vi att när Aischylos skrev *Suppliant Women* skrev han en pjäs för en stad som var djupt bekymrad över invandring, identitet, demokrati och kvinnors samtycke... inte så annorlunda från Europa idag!

Vad är körens roll i den här pjäsen?

– *The Suppliant Women* är ovanlig eftersom kören spelar en så stor roll. Kanske den största rollen i all grekisk teater. Stycket är också ovanligt eftersom kören är huvudpersonen. Den har inverkan och funktion, önskningar och mål. I pjäsen har kvinnorna anlänt vid Argos stränder och ber om asyl. De hävdar att de bör få asyl eftersom de ska tvingas gifta sig,

och eftersom deras förfäder är grekiska. Folket i Argos måste bestämma om de ska ta emot kvinnorna.

Kören sjunger, dansar, lockar, vädjar och till och med hotar för att uppnå den säkerhet de längtar efter. De är pjäsens energi, de är pjäsens bultande hjärta!

Teaterns sociala funktion var mycket viktig i antika Grekland, hur visar vi det i en modern produktion?

– Teater hade många funktioner i Aten. Det var en religiös ceremoni, till ära för Dionysos, guden för trans, dans och vin. Det var ett medborgerligt evenemang, med teaterföreställningar sponsrade av rika medborgare, och i kören deltog stadens unga män. Det var en politisk händelse, där pjäsens teman diskuterades frågor och idéer ur dagens politik – makt, krig, kvinnors rättigheter och så vidare. Det var också en oerhört sensuell händelse, med mat, musik, dans, skratt och – när solen gick ner över Akropolis – spänning och katarsis.

Vi har bestämt oss för att försöka åter skapa några av dessa funktioner i vår dramaturgi. Vi har fokuserat på kören och den rituella aspekten av pjäsen, i stället för på intrig och handling. Vi har försökt skapa en iscensatt miljö som liknar antikens nakna, tomma utrymmen. Vi skålar också för Dionysos innan föreställningen börjar.

Vi försöker i allt vi gör att lära av Aischylos själv ... hur skulle han ha gjort? Det är vårt mål.





FÖRESTÄLLNINGENS KÖR

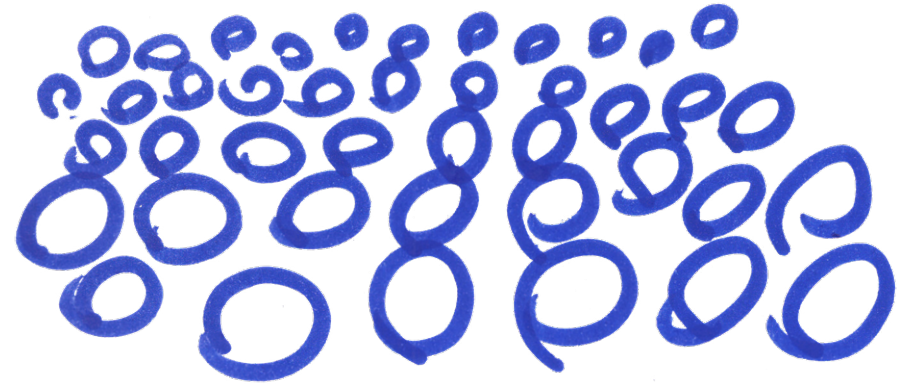
Översta raden:
Belinda Marazanye
Lydia Ahlsén
Kajsa Metz
Sofia Andersson
Klara Ek

Agnes Sabel
Linnea Rydqvist
Fanny Söderberg Soomus

Mellersta raden:
Felicia Bengtsson
Dahlia Momiyama
Sophie Binder
Mira Af Ugglas
Linnéa Jönsson

Nedersta raden:
Elesine Naucier
Klara Öhman
Lili Hugg
Petra Krajina

DE SKYDDSSÖKANDE KVINNORNA ÄR EN NYANSERAD HISTORIA, DÄR PUBLIKEN PRESENTERAS INFÖR ETT DILEMMA.



Det är en historia som skapar tvivel. Föreställningens kör är en kropp, en stämma, en kraftfull organism. Och samtidigt består den av helt olika individer.

Dahlia och Linnéa är två av sjutton stycken unga kvinnor som ingår i kören. Vi fick en pratstund mellan de intensiva repetitionerna och frågade varför de beslutade sig för att anmäla sig och gå på audition?

– Det kändes kul att Malmö Stadsteater ville göra en föreställning med unga Malmöbor så jag sökte, säger Dahlia. För mig var det även viktigt att kunna vara med och påverka vad som spelas på en så stor institution som Stadsteatern är.

Linnéa håller med:

– Jag anmälde mig till kören för att jag tyckte att föreställningen och hela konceptet lät väldigt intressant!

Hur var det att gå på audition?

– Att gå på audition i sig är inte

främmande för mig, men denna audition var annorlunda från vad jag är van vid. Det som gjorde den speciell var att vi fick arbeta mycket med material från föreställningen tillsammans i en stor grupp, vilket var jätteroligt!, säger Linnéa.

Var det nervöst?

– Jag har tidigare erfarenheter av att gå på audition och har alltid varit väldigt nervös, men jag kände inte samma form av nervositet inför denna, säger Dahlia. Jag var nog ganska inställd på att antingen så har jag det som de letar efter, eller så har jag det inte, och om jag inte kommer med har jag i alla fall gjort mitt bästa.

Varför är föreställningen relevant idag?

– Jag tycker att den är relevant då den berör frågor som funnits hos människan i alla tider, säger Linnéa. Det är bra att den tar upp frågor som kan få en att stanna upp och tänka till.

Vad är det för frågor som kommer upp?

– Den tar upp ett val vi ofta ställs inför – att skydda det som känns tryggt och bekvämt eller sträcka ut en hand till det som känns läskigt och hjälpa en annan människa, förklarar Dahlia. Vi lever i en tid där människor flyr för sina liv. Föreställningen väcker frågor inom mig om vad jag kan göra. Jag tror att det är viktigt att vi tittar på vår egen vardag och hur den på många sätt är ett privilegium, något som jag ofta glömmer.

Kungen menar att om han tar emot kvinnorna, så skapar han otrygghet hos sina egna medborgare. Vad ska han göra?

– Jag tror att många, eller i alla fall jag, kan känna igen sig i kungens velande mellan de olika valen, säger Dahlia. Att offra lite av sin bekvämlighet för det bättre. Jag tycker att han ska våga ta emot kvinnorna. När man lär känna det som först känns främmande kan man skapa en ny trygghet, och även lära sig något nytt på vägen.

Vad spelar kören för en slags roll i föreställningen?

– Jag skulle säga att kören är det som driver föreställningen framåt. Det skapas en otroligt mäktig stämning när en stor grupp av människor förmedlar känslor via sång, dans och teater, säger Linnéa.

Är det en viktig roll?

– Absolut! Utan kören hade föreställningen blivit väldigt annorlunda, menar Linnéa. Jag tycker också att det är häftigt att kören består av enbart kvinnor eftersom för 2 500 år sedan, då pjäsen skrevs, skulle kvinnorna blivit gestaltade av män.

Dahlia menar att kören skapar en intressant möjlighet i berättandet:

– Vi är både våra egna karaktärer och gruppen systrar och kvinnor, som är spännande att spela men också svårt. Det blir en sådan kraft och bild för publiken, en styrka. Det är häftigt att få jobba med, säger Dahlia.





PRODUCENT Isabella Posse Boquist
INSPICIENT Kattis Blanking
SUFFLÖR/PRODUKTIONSASSISTENT
Josefina Johansson

SCENMÄSTARE Kalle Magnusson
BITRÄDANDE SCENMÄSTARE Piotr Kassaraba
LJUSTEKNIKER Ida Hemlin, Emanuel Arvanitis
LJUDTEKNIKER Harald Gagge
REKVISITÖR Ulrika Fredriksson

KOSTYMKOORDINATOR Andrea Stenman
KOSTYMATELJÉ Anja Svärd
KOSTYMSERVICE Ida Persson

MARKNADSCHEF Jenny Bång
KOMMUNIKATÖRER Carin Hebelius,
Irene Pelayo Lind, Erik Roman
SERVICEANSVARIG Inger Börjesson
FÖRSÄLJNINGSANSVARIG David Ringqvist
INNESÄLJARE Sofie Åström
FÖRESTÄLLNINGSFOTOGRAF Emmalisa Pauly
PORTRÄTTFOTOGRAF Johan Sundell
PROGRAMLAYOUT Isabel de Jounge
TRYCK KS Print Digitaltryck Malmö

TEKNISK CHEF Jerker Pyron
CHEFSPRODUCENT Lisa Ericstam
CHEF KOSTYM- OCH MASKAVDELNINGEN
Paola Billberg Johansson
FÖRESTÄNDARE KOSTYMSERVICE
Gyöngyi Balázs
LJUSANSVARIG Sven-Erik Andersson
STÄDLEDARE Rinna Lövgren
EKONOMICHEF Leif Jönsson
CHEFSASSISTENT Agneta Nessrup
TEATERCHEF OCH ANSVARIG UTGIVARE
Kitte Wagner

**FÖRESTÄLLNINGEN ÄR PRODUCERAD
I SAMARBETE MED** Betty Nansen Teatret och
Aalborg Teater. Scenografi, kostym och rekvisita
är tillverkade på Betty Nansens verkstad och
skrädderi.

TACK TILL VÅRA DIGNITÄRER:
Frida Trollmyr, Peter Ollén, Farišta Sulaiman,
Katrín Sjernfeldt Jammeh, Stephan Mühler,
Andreas Norbrant, Carina Nilsson, Nicola Rabi,
Cornelia Björklund-Røjner, Roko Kursar,
Jalle Lorensen.



FOTOGRAFERING OCH LJUDUPPTAGNING ÄR
AV UPPHOVSRÄTTSLIGA SKÅL EJ TILLÅTEN.
VAR VÄNLIG STÄNG AV MOBILTELEFONEN.



Malmö Stadsteaters verksamhet finansieras i huvudsak med bidrag från
Malmö Stad och Region Skåne (inkl Staten via kultursamverkansmodellen).





MALMOSTADSTEATER.SE