



FRÖKEN JULIE
— AV AUGUST STRINDBERG



MALMÖ
STADSTEATER

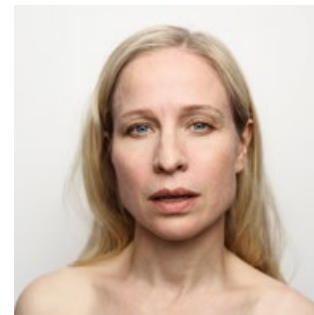
NYPREMIÄR PÅ HIPP 1 FEBRUARI 2020



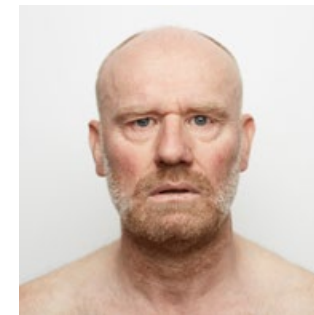
REGI Moqi Simon Trolin
SCENOGRAFI OCH KOSTYM Ida Marie Ellekilde
LJUS Sven-Erik Andersson
MASK Robin Davidsson, Åsa Trulsson

I ROLLERNA

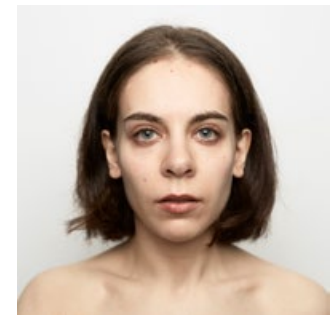
JULIE – Karin Lithman
JEAN – Fredrik Gunnarson
KRISTIN – Arina Katchinskaia



Karin Lithman



Fredrik Gunnarson



Arina Katchinskaia



KLASS ELLER KÖN – VILKEN STRUKTUR FALLER FÖRST?



Jag ska vara ärlig, jag har inte rört en klassiker med tång i hela mitt liv. Jag har gjort avantgardeteater, ju nyare och mer ”unik” ju bättre, jag har gjort familjeteater, stand up comedy, research- och intervjubaserad teater, cirkus, dans, fysisk teater och podcast-teater utan någon fysik alls. Men aldrig en klassiker.

Det finns två sidor av det: en yngre upplaga av mig själv tyckte klassiker var dammiga och världsfrånvända, och ville absolut inte göra ”ännu en ointressant klassiker” som folk tyckte var fina och likgiltiga. Denna yngre upplaga ville heller inte svara på en fråga som skulle upphäva denna världsfrånvända dammighet. Frågan är kort och enkel, och varje regissör bör (i alla fall inför sig själv) besvara den när man ska göra en klassiker: Varför nu?

En klassiker är ju en klassiker för att den innehåller vissa universella problemställningar som inte ändrar sig över tid. Alltså mänskliga konflikter, frågor och utmaningar som inte är lösta, inte ens i vårt civiliserade och konstant utvecklade samhälle. Dessa konflikthärdar i mänskligheten som kanske inte går att lösa, utan snarare kräver en slags konstant

uppmärksamhet igen och igen för att en möjlig balans skall kunna upprätthållas. Och det finns ju massor av episka dilemman att ta tag i, i vår vardag och i vår samtid: korrumpierar makt människan på samma sätt i dag, som under kejsare Neros tid? Ger makt privilegier som är så frestande för oss människor att vi glömmer att våra undersåtar också är människor, och vilka rättigheter ger det oss i det ögonblicket? Vilka strukturer styr samhället som upprätthåller en sådan makt? Vilka är vi som upprätthåller det? Är du eller jag själv kejsaren utan att se det?

Strindberg koncentrerar sitt kraftcenter, sin oro över världen och hans egen plats i den, in i två elektriska och plågade strukturella fält – klass och kön. Han ger sina huvudkaraktärer, Fröken Julie och Jean, makten i en var av dessa strukturer. Julie i klassfrågan för att hon är överklass, Jean i könsfrågan för att han är man. Kön eller klass, vilken av dessa strukturer faller först? Kan en struktur falla och ser vårt samhälle ut som på Strindbergs tid, eller lever vi i ett nytt? Varför nu Herr Strindberg, varför nu kära publik?

MOQI SIMON TROLIN, regissör





EN VAKENDRÖM DÄR ALLT KÄNNIS TILLÅTET

Fröken Julie brukar kallas för världsdramatikens första naturalistiska drama. För mig är det också en av de tidigaste, och tydligaste, skönlitterära gestaltningarna av psykoanalytisk teori. Inte medvetet från författarens sida, men Strindberg (1849-1912) och Freud (1856-1939) var födda med bara sju års mellanrum, och delvis verksamma samtidigt.

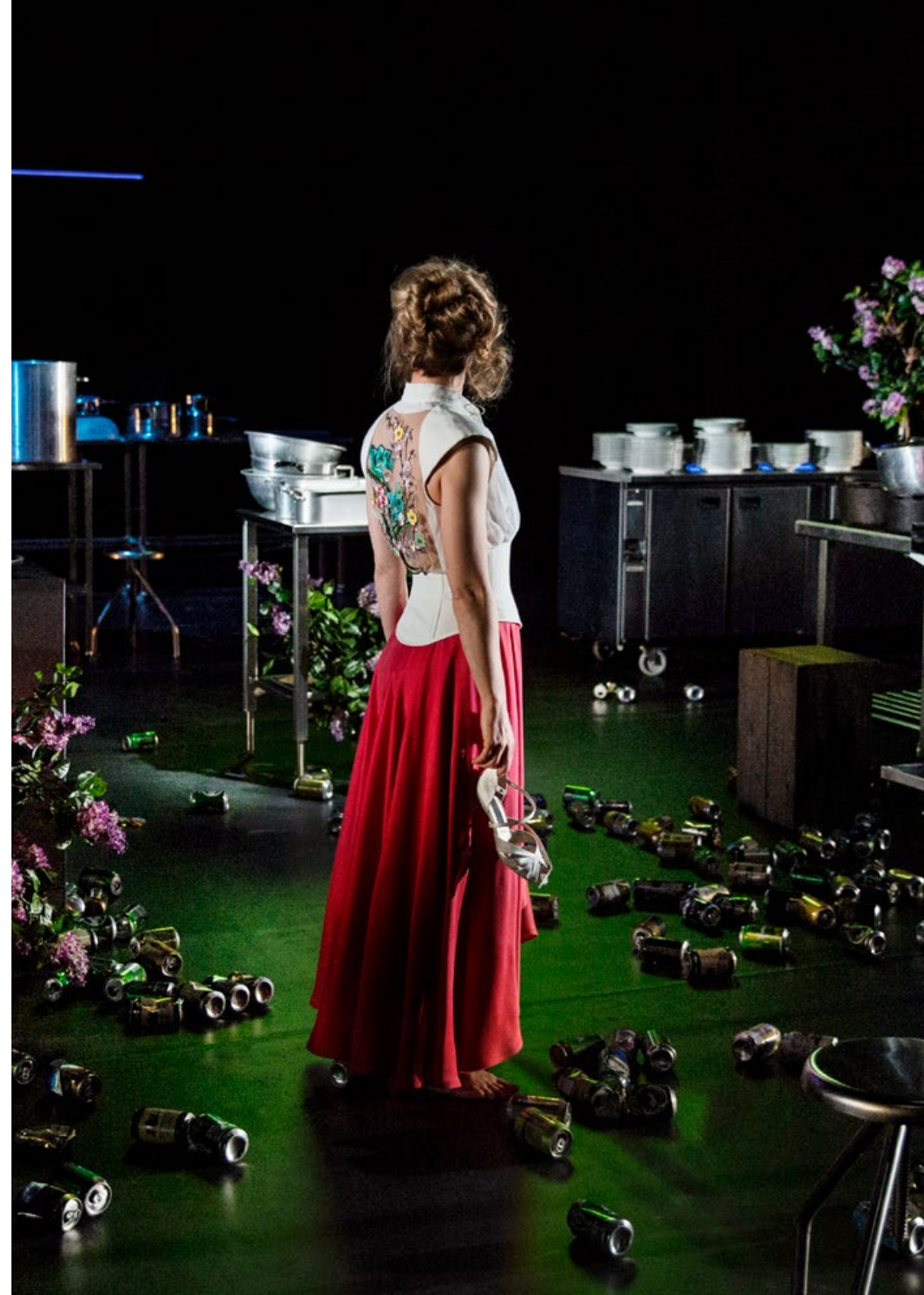
August Strindberg debuterade som dramatiker med *Fritänkaren* år 1869 och skrev sin sista pjäs, *Stora landsvägen*, 1909. Mellan de åren skrev han ett sextiotal dramer i olika genrer, format och stilar. *Fröken Julie* är en av hans så kallade naturalistiska dramer, som alla skrevs i slutet av 1880-talet, och gav honom ett internationellt genombrott. Europas teaterliv var då i stark och snabb förändring. I Paris startade André Antoine Théâtre Libre, en experimentscen där pjäser workshoppades fram och spelades utan krav på att bli publiksuccéer. Antoine inspirerades bland annat av Émile Zolas romaner. Han trodde att människans karaktär och beteende skapades av hennes miljö, och ville att teatern skulle spegla verkligheten. De nyskrivna pjäserna på hans teater tog upp kontroversiella ämnen och var formmässigt nyskapande. Under sju år satte Théâtre Libre upp 111 pjäser, och hade stark påverkan på den europeiska teaterns utveckling.

Strindberg skrev *Fröken Julie* med tanke på Théâtre Libre, fast pjäsen fick urpremiär i Köpenhamn 1889, med Strindbergs hustru Siri von Essen i titelrollen. Författaren skrev ett långt förord till pjäsen, ett slags manifest för det naturalistiska dramat. Det skulle inte ha någon aktindelning, på scenen fick det inte förekomma målad rekvisita, scen och salong skulle vara små och intima. Handlingen fick inte kännas konstruerad eller förskönad, utan skulle vara en oförfalskad skildring av verkligheten. Rollerna skulle framställas som produkter av sitt arv och sin miljö, samtidigt som de skulle ha många och motsatta personlighetsdrag – precis som verkliga människor.

I Sverige ansågs pjäsen osedlig och det dröjde ända till 1906 innan den fick Sverigepremiär i Lund.

Fröken Julie utspelar sig i en naturalistisk miljö: i ett herrgårdskök under en midsommarnatt. Där möts adelsdamen Julie och betjänten Jean, fattar intresse för varandra och hamnar mot slutet av natten i säng. Morgonen därpå försöker de reda ut vad de ska ta sig till nu, när skandalen snart är ett faktum.

En sådan intrig ansågs låg och oanständig, absolut inte lämplig för teatern, på Strindbergs tid. Han skildrar inte rollerna som ädla eller upphöjda, utan som verkliga människor vars





handlingar drivs av drifter, begär, fantasier och drömmar. Julie och Jean möts, trots de stora klasskillnaderna mellan dem, som jämlikar. Deras önskningar och begär är olika, men lika starka och drivande. Hon vill falla, han vill stiga och någonstans däremellan sker mötet, där de berättar hemligheter för varandra, säger ut sådant som tidens moral inte tillät människor att tala om, gör sådant de inte borde göra. Men i *Fröken Julie* sägs allt rakt ut, och ageras ut.

Psykoanalysen växte fram i Wien, Berlin och Budapest under början av 1900-talet, med den österrikiske läkaren Sigmund Freud som förgrundsgestalt. 1895 gavs *Studier i hysteri*, som Freud skrivit tillsammans med Josef Breuer, ut. Av bokens fem fallbeskrivningar är den mest kända om Anna O. Hon var en intelligent tjuogoettåring kvinna från den övre medelklassen i Wien, och led av bland annat aptitlöshet, hallucinationer, humörsvängningar, förlamning, tal-svårigheter och partiell blindhet. Breuer försökte behandla henne med hypnos, men hon var för rationell för att låta sig suggereras. Istället berättar Anna O för sin läkare om när och hur hennes symptom uppkommit. Det har skett i samband med traumatiska upplevelser, och symptomen försvann när Anna O

berättat om dessa trauman. Det fanns alltså ingen fysisk orsak till Anna O:s sjukdom, utan den beror på psykiska trauman. Att tala med läkaren fungerar som behandling av sjukdomen. Så uppkommer psykoanalysen, "the talking cure".

Samtalen mellan Julie och Jean känns som en slags "talking cure", så raka och skoningslösa är de. Den som talar gör det egentligen inte till en annan människa, utan rakt ut i rummet, driven av ett behov att bara tala, som vid psykoanalys. Och kanske är det den slags möte som sker mellan Fröken och Betjänten: ett möte som i själva verket är mötet med den egna personlighetens djup. Den främmande, av motsatt kön och klass, blir en spegel, där de egna begärens och önskingarna synliggörs. Och levts ut, i midsommarnatten, denna vakendröm där allt känns tillåtet. Men när morgonen kommer stiger Julie och Jean tillbaka upp till det medvetnas vakenhet. En annan slags kamp börjar, mellan dem och inom dem. En kamp mellan överklass och arbetarklass, mellan kvinna och man, mellan Eros och Thanatos. En kamp om vem som måste dö och vem som får överleva.

ANNA KÖLÉN, dramaturg





**”IKVÄLL ÄR FRÖKEN
JULIE GALEN IGEN,
KOMPLETT GALEN!”**



**”JAG HATAR OCH AVSKYR ER,
DET ÄR BLOD EMELLAN OSS!”**

M
re





DRAMATURG Anna Kölén
KOREOGRAFI Esa Alanne
VIDEODESIGN Nicholas Wakeham
LJUDESIGN Jonathan Flygare

INSPICIENT Kattis Blanking
SUFFLÖR Ellen Nilsson

SCENMÄSTARE Pontus Karlsson
BITRÄDANDE SCENMÄSTARE Henrik Gandsjö
DEKORTEKNIKER Dan Sörensen
LJUD- OCH VIDEOTEKNIK,
FÖRESTÄLLNINGSPROJEKTANT Dana Lötberg
LJUSTEKNIKER Robert Claesson
LJUSTEKNIKER Johanna Lindborg
LJUDTEKNIKER Jonathan Flygare
VIDEOTEKNIKER Jimmy Nilsson
REKVISITÖR Linda Täck

KOSTYMKOORDINATOR Marie Jonsson
FÄRGNING, PATINERING Alicja Ekerholm
PÅKLÄDARE Gyöngyi Balázs
MASKÖR Åsa Trulsson

MARKNADSCHEF Jenny Bång
KOMMUNIKATÖRER Carin Hebelius,
Irene Pelayo Lind, Erik Roman
SERVICEANSVARIG Inger Börjesson
FÖRSÄLJNINGSPROJEKTANT David Ringqvist
INNESÄLJARE Sofie Åström
FÖRESTÄLLNINGSPROJEKTANT Emmalisa Pauly
PORTRÄTTFOTOGRAF Johan Sundell
PROGRAMLAYOUT Isabel de Jounge
TRYCK JustNu Malmö

TEKNISK CHEF Jerker Pyron
CHEFSPRODUCENT Lisa Ericstam
MASK- OCH KOSTYMCHEF
Paola Billberg Johansson
FÖRESTÄNDARE KOSTYMSERVICE
Gyöngyi Balázs
LJUSANSVARIG Sven-Erik Andersson
STÄDLEDARE Rinna Lövgren
EKONOMICHEF Leif Jönsson

CHEFSASSISTENT Agneta Nessrup
TEATERCHEF OCH ANSVARIG UTGIVARE
Kitte Wagner

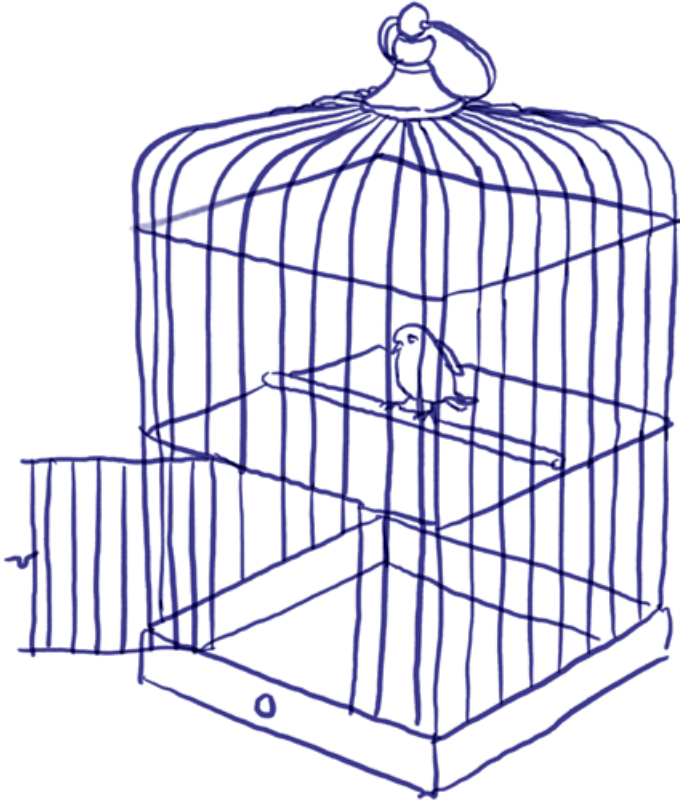


FOTOGRAFERING OCH LJUDUPPTAGNING ÄR
AV UPPHOVSRÄTTSLIGA SKÅL EJ TILLÅTEN.
VAR VÄNLIG STÄNG AV MOBILTELEFONEN.



Malmö Stadsteaters verksamhet finansieras i huvudsak med bidrag från
Malmö Stad och Region Skåne (inkl Staten via kultursamverkansmodellen).





MALMOSTADSTEATER.SE